

Guia da Terapia

Oxigénio Medicinal em Garrafa

Linde

CUIDADOS RESPIRATÓRIOS DOMICILIÁRIOS
Linde Saúde

Bem-vindo à Linde Saúde

Ao iniciar esta terapia, os nossos Profissionais de Saúde e Técnicos de Assistência Domiciliária vão começar a visitá-lo regularmente.

Estas visitas vão permitir uma melhor adaptação e resultados benéficos desde o início.

Neste guia são resumidas informações importantes sobre a sua terapia e alguns dados clínicos para o seu correto seguimento.

Leia este guia com atenção. Tenha-o sempre consigo para mostrar ao seu médico ou a um colaborador da Linde Saúde.

Os seus dados

Código de opção:

Código de instalação:

Nome:

Localidade:

Nº Utente:

Sistema de Saúde:

Contacto:

Data de Nascimento:

Hospital/Clinica:

Médico:

Centro de Saúde:

Médico de família:

Se aplicável:

Nome do cuidador(a):

Contactos importantes:

Prestador de cuidados: Linde Saúde

Email: lindesaude@linde.com

Os seus direitos

Deve ter em atenção os seus direitos abaixo descritos:

1. Receber todas as informações necessárias relativas ao tratamento prescrito, nomeadamente sobre os dispositivos e acessórios entregues e sobre o manuseio e limpeza dos mesmos.
2. Ter todas as condições necessárias para iniciar o seu tratamento com a brevidade definida pelo seu médico.
3. Ter acesso a informações relativas ao seu tratamento que constam de uma base de dados protegida, relativamente a todos os aspetos de confidencialidade.
4. Ser atendido com cortesia e respeito pela equipa de profissionais de saúde e de Assistência Domiciliária da Linde Saúde.
5. Receber no seu domicílio o dispositivo e acessórios solicitados pelo médico ou similares desde que acordado com o mesmo.
6. Visitas periódicas de verificação e substituição dos diversos acessórios de acordo com as necessidades.
7. Acesso ao Serviço Permanente de Atendimento, disponível 24 horas todos os dias da semana, através da linha gratuita 800 22 00 22 e do email lindesaude@linde.com, em Portugal continental. Se contactar a Linde Saúde da Madeira, ligue o 800 20 27 62.

As suas responsabilidades

Tenha em conta as suas responsabilidades:

1. Observar e cumprir as normas e recomendações presentes neste guia.
2. Manusear com cuidado os dispositivos que a Linde Saúde colocou no seu domicílio, assim como cumprir com as instruções de limpeza dos acessórios que estão indicadas neste guia.
3. Cumprir com as normas de segurança gerais que se encontram neste guia.
4. Cumprir com a prescrição médica sem alterar qualquer um dos seus parâmetros. Caso o seu médico pretenda alterar ou altere os parâmetros da prescrição deve informar imediatamente a Linde Saúde.
5. Enviar atempadamente à Linde Saúde as prescrições iniciais e de continuação, devidamente assinadas, durante o período do tratamento, a fim deste poder ser faturado e cobrado à entidade da qual é beneficiário ou então, a fim de lhe ser faturado como particular.
6. Contactar a linha de Atendimento Permanente da Linde Saúde caso detete alguma anomalia relacionada com o dispositivo ou serviço.
7. Informar a Linde Saúde de qualquer alteração de domicílio ou contactos.
8. Limitar a utilização e manuseio do dispositivo e acessórios apenas a quem tiver recebido e/ou lido todas as instruções fornecidas pelos colaboradores da Linde Saúde.

Oxigenoterapia

O que é a Insuficiência Respiratória Crónica?

A Insuficiência Respiratória Crónica (IRC) define-se pela incapacidade de oxigenar o sangue. Reflete-se numa diminuição nos níveis de Oxigénio (O_2) no sangue, relacionada, por vezes, com um aumento nos níveis de dióxido de carbono (CO_2). Um dos sinais da insuficiência respiratória é a falta de ar (dispneia) em repouso ou em esforço. Entre as causas da insuficiência respiratória podem estar doenças como a Doença Pulmonar Obstrutiva Crónica (DPOC), doenças dos pulmões, da parede torácica ou ainda da mecânica respiratória.

O diagnóstico e acompanhamento da IRC são feitos em conjunto pelo seu médico especialista e médico de família. O programa de tratamento prescrito pelo seu médico pode incluir Oxigenoterapia de Longa Duração (OLD), uma vez que está demonstrado que melhora a sobrevida dos doentes com DPOC e com IRC. Os seus efeitos benéficos fazem-se sentir também no aumento da tolerância ao esforço e na melhoria da sua qualidade de vida.

A prescrição da OLD obedece a critérios rigorosos de seleção bem definidos: a sua administração deve fazer-se por períodos nunca inferiores a 15 h/dia, com um débito que permita saturações de O_2 superiores a 90%, devendo dar-se preferência a períodos noturnos.

O Oxigénio pode ser administrado através de:

- Concentradores – dispositivo médico elétrico que produz Oxigénio a partir do ar ambiente.
- Reservatórios de Oxigénio medicinal líquido.
- Garrafas com Oxigénio medicinal gasoso.

O Oxigénio medicinal (líquido ou gasoso) é um medicamento. Para informações adicionais sobre o Oxigénio medicinal leia atentamente o folheto informativo (que se encontra no reservatório ou garrafa).



O tratamento de Oxigenoterapia foi receitado exclusivamente para si, não deve ser administrado sem prescrição; poderá ser prejudicial a outros mesmo que apresentem os mesmos sintomas. Siga exatamente as indicações do seu médico, sem nunca mudar nenhum parâmetro prescrito.

Periodicidade das Visitas

Oxigénio Medicinal em garrafa

Ao iniciar a sua terapia, um Técnico da Linde Saúde devidamente especializado, irá explicar-lhe em que consiste este tratamento e ensiná-lo a manusear corretamente a sua garrafa de Oxigénio medicinal, potenciando uma adaptação mais rápida e eficaz à terapia. Nas primeiras visitas terá oportunidade de contactar com todos os componentes e acessórios, para permitir a correta utilização da garrafa e contribuir para a gestão eficiente da sua situação clínica.

São explicadas também as regras de segurança e manuseamento, bem como as instruções de limpeza e manutenção aplicáveis ao equipamento e materiais disponibilizados. Ao longo do seu tratamento, serão efetuadas visitas domiciliárias de seguimento regulares, conforme estabelecido e informado pelo Técnico da Linde Saúde, com objetivo de verificar o correto funcionamento e utilização da terapia. A periodicidade destas visitas varia com o tempo de tratamento, sendo mais frequentes no início da terapia..

A Linde Saúde possui um Centro de Gestão Clínica (CGC), dotado de profissionais de saúde especializados que poderão entrar em contacto consigo, para monitorizarem e identificarem situações precoces, procedendo à sua resolução ou encaminhando para a equipa de Técnicos da Linde Saúde que o segue em sua casa.

Pretende viajar?

No caso de pretender viajar, contacte a Linde Saúde para obter mais informações relativamente à prestação destes serviços fora do seu local de residência. A Linde Saúde apenas garante a continuidade do seu tratamento em Portugal Continental e Madeira. Se pretende viajar para outro país, ou para os Açores, contacte a linha de Atendimento Permanente, pelo menos uma semana antes da viagem, para mais informações e condições de assistência.



Contacte a Linde Saúde sempre que necessitar de ajuda com a sua terapia através da linha permanente e gratuita, em Portugal Continental através do 800 22 00 22 ou na Madeira através do 800 20 27 62.

Dados da terapia

Dados da terapia

Contexto Clínico	Data:				
	OLD				
	Ox. Deambulação				
	Curta duração				
	Paliativa				
	Adj. Ventiloterapia				
Fonte de O ₂	Concentrador				
	C. portátil				
	Oxigênio líquido				
	Oxigênio gasoso				
Débito prescrito	Repouso (l/min)				
	Sono (l/min)				
	Esforço (l/min)				
	Setting repouso				
	Setting esforço				
Informação complementar	Horas/dia				
	Interface (assinale com X)				
	Cânula				
	Máscara				
	Acessórios (assinale com X)				
	Humidificador				

						Contexto Clínico
						Fonte de O ₂
						Débito prescrito
						Informação complementar

Acompanhamento da terapia

Data:

Observações:

Ass. do Técnico (legível):

Data:

Observações:

Ass. do Técnico (legível):

Data:

Observações:

Ass. do Técnico (legível):

Data:

Observações:

Ass. do Técnico (legível):

Data:

Observações:

Ass. do Técnico (legível):

Data:

Observações:

Ass. do Técnico (legível):

Data:

Observações:

Ass. do Técnico (legível):

Data:

Observações:

Ass. do Técnico (legível):

Data:

Observações:

Ass. do Técnico (legível):

Data:

Observações:

Ass. do Técnico (legível):

Informação clínica adicional

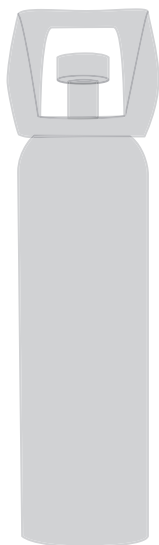
Validade das prescrições			
Data inicial:	Válida até:	Data inicial:	Válida até:
Data inicial:	Válida até:	Data inicial:	Válida até:
Data inicial:	Válida até:	Data inicial:	Válida até:
Data inicial:	Válida até:	Data inicial:	Válida até:
Data inicial:	Válida até:	Data inicial:	Válida até:
Data inicial:	Válida até:	Data inicial:	Válida até:
Data inicial:	Válida até:	Data inicial:	Válida até:
Data inicial:	Válida até:	Data inicial:	Válida até:

Terapêutica Farmacológica Crónica / Relevante		
Nome do medicamento e dosagem	Posologia	Observações

Normas de funcionamento

As garrafas de Oxigénio medicinal contêm Oxigénio comprimido, sob a forma de gás, a uma pressão muito elevada (200 bar a 15°C) e a uma pureza superior a 99,5%. Esta pressão é cerca de 100 vezes superior à pressão do pneu de um carro, pelo que o seu manuseio deve ser efetuado com especial cuidado.

As garrafas de aço ou alumínio são sujeitas a testes, de forma a cumprirem todas as normas de segurança e estão pintadas de branco. A estas garrafas adapta-se um manorredutor/debitómetro que tem a função de reduzir a pressão e regular o fluxo de Oxigénio para o tratamento. As garrafas cheias têm sempre um selo plástico sobre a válvula de saída de Oxigénio, garantindo a sua inviolabilidade.



Segurança

Antes de utilizar a garrafa, leia atentamente as instruções de segurança presentes neste guia.

- O Oxigénio é um gás comburentes pelo que os materiais orgânicos, que normalmente não queimam quando expostos ao ar, podem inflamar-se à mínima faísca ou em contacto com uma chama (cigarros, por exemplo). As substâncias gordurosas (óleos, gorduras, cremes, etc.) inflamam-se espontaneamente em contacto com o Oxigénio.
- As garrafas devem **estar afastadas de depósitos de matéria inflamável** (papel, madeira, solventes).
- **Nunca fume** nem permita que outros fumem perto de si, onde o seu equipamento de oxigenoterapia é arrumado ou utilizado.
- **Nunca utilize cigarros eletrónicos** quando efetua tratamento com Oxigénio, nem permita que os usem próximo de si. Adicionalmente as baterias de cigarros eletrónicos (ou quaisquer outras baterias) não devem ser carregadas na proximidade de fontes de Oxigénio.
- Não utilize a garrafa de Oxigénio junto a **chamas vivas ou equipamentos elétricos**. Posicione a garrafa **a pelo menos 2 metros** de equipamentos elétricos (ex.: televisão, ar condicionado) ou fontes de calor (ex.: aquecedores) e **a pelo menos 3 metros** de chamas vivas (ex.: fogão e lareira).
- **Não aplique gorduras** ou lubrificantes na garrafa, tubo, cânulas nasais ou máscara. Assegure-se de que tem as mãos limpas ao manusear o equipamento. Não o utilize próximo de óleo, gordura, creme para as mãos ou para o rosto.
- **Não utilize sprays** (laca, desodorizante, etc.) ou **solventes** (álcool, gasolina, etc.) sobre a garrafa ou nas suas proximidades.

- As concentrações elevadas de Oxigénio são perigosas: **areje o local** no qual utiliza a fonte de Oxigénio; mantenha as portas interiores abertas enquanto estiver a utilizar o seu equipamento. **Não cubra a garrafa** nem o coloque atrás de cortinas ou debaixo de roupas, dentro de armários ou espaços com restrição de circulação de ar.
- Na eventualidade de uma fuga elevada de Oxigénio areje o local durante muito tempo e desligue qualquer **fonte de calor ou de ignição**.
- Siga as indicações dadas pelo técnico relativamente ao melhor local para utilizar em segurança a sua garrafa.
- As Garrafas devem **ser sempre** utilizadas e mantidas **na vertical**.
- As Garrafas devem ser colocadas **num piso plano e estável**. Evite alcatifas ou tapetes.
- **Nunca deixe o fluxo de Oxigénio aberto** quando não estiver a utilizar, mesmo que a Garrafa esteja vazia.
- Se por qualquer razão o seu equipamento de Oxigénio apresentar anomalias, contate imediatamente o Serviço de Atendimento Permanente da Linde Saúde. **Nunca tente reparar uma avaria**.
- Mantenha as garrafas em local acessível, seguro (protegida de risco de choques e quedas) e fora do alcance das crianças. **É estritamente proibido transportar garrafas em veículos** (com exceção de garrafas portáteis). As garrafas portáteis não devem ser deixadas no interior dos veículos.

Como atuar em caso de emergência?



Caso o sistema de fornecimento de Oxigênio medicinal esteja envolvido num incêndio:

- contacte o 112 a comunicar a existência de incêndio informando que existe Oxigênio medicinal no local;
- caso a segurança pessoal possa ser comprometida abandone de imediato o local;
- se possível e seguro, isole a fonte de Oxigênio, fechando a válvula da Garrafa;
- logo que possível informe a Linde Saúde através da Linha de atendimento permanente.

Caso ocorra fuga significativa:

- abra as janelas para o exterior e portas, por forma a ventilar o local;
- informe a Linde Saúde através da linha de atendimento permanente, para realização de visita domiciliária por parte de um técnico.

Caso ocorra uma queda da garrafa, mesmo sem dano aparente:

- informe a Linde Saúde através da linha de atendimento permanente, para realização de visita domiciliária por parte de um técnico.

Descrição da garrafa e acessórios

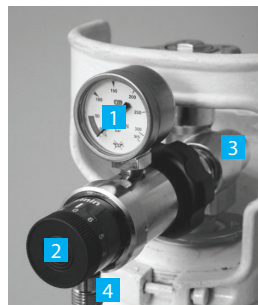
Aspectos gerais:

A Linde Saúde dispõe de um modelo de garrafa de Oxigénio medicinal.

A. Válvula de abertura/fecho

B. Manorredutor/Debitómetro

1. Manómetro (indica o nível de Oxigénio /pressão)
2. Debitómetro (permite ajustar o fluxo de Oxigénio em L/min)
3. Manipulo de aperto
4. Conexão para interface, através de ponteira ou copo humidificador



Acessórios



Oculos Nasais



Máscaras



Tubo Condutor



Copo Humidificador

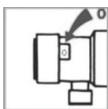
Instalação e Utilização

A garrafa de Oxigênio medicinal será instalada no seu domicílio se este reunir todas as condições para que o tratamento se possa desenrolar normalmente, em especial, no que respeita as condições de segurança.



Em todas as operações que efetue: Nunca utilize ferramentas.
 Ao abrir ou fechar uma garrafa, direcione a saída da válvula para uma parede e nunca se posicione diante da saída da mesma.
 Coloque-se numa posição lateral em relação à garrafa.

Instruções para a utilização da garrafa



- Confirme que o regulador de fluxo está colocado na posição "0".
- Coloque o tubo na saída do manorredutor ou se for o caso, na saída do humidificador (após ligação do humidificador ao manorredutor).
- Verifique também que o tubo não está dobrado ou obstruído.



- Abra a válvula da garrafa lenta e gradualmente.
- Se a ligação tiver uma fuga, nunca aperte o manorredutor sob pressão enquanto a garrafa estiver aberta. Primeiro, feche a válvula da garrafa e espere que a fuga pare.



- Certifique-se da quantidade de Oxigênio existente na garrafa pela subida do ponteiro de pressão do manorredutor.
- Selecione o fluxo prescrito pelo médico. Os dígitos apresentados indicam o débito selecionado em litros por minuto. Qualquer alteração só poderá acontecer mediante nova prescrição do seu médico.



- Rode o botão regulador de fluxos até ao valor prescrito. O valor que ajustar deverá ficar completamente visível no centro da janela. Se colocar entre dois valores de ajustes, o débito poderá não ser o correto ou inexistente.
- Feche a válvula da garrafa após a utilização. Assim que o Oxigênio tiver parado de fluir, volte a colocar o seletor na posição "0" de forma a que o equipamento fique pronto a ser utilizado novamente.



Caso o débito de Oxigénio prescrito seja igual ou superior a 3 litros por minuto, ou o seu médico tenha recomendado o uso de humedificação, ligue o humidificador à saída de Oxigénio e ligue a cânula nasal ou a máscara facial à saída do copo humidificador.

O humidificador deve ser cheio com água estéril.

A água não deve ultrapassar o nível máximo e nunca deve ficar abaixo do nível mínimo.

Instruções para a remoção do manorredutor



→ Sempre que se verifique a necessidade de remover o manorredutor da garrafa:

→ Feche a válvula e abra o debitómetro para despressurizar.

→ Retire o conetor e interface. Desaperte o manorredutor à mão.

→ Antes de remover o dispositivo, verifique o manómetro para se certificar de que não há pressão – o manómetro deve indicar “0”.



→ Ao colocar o manorredutor na nova garrafa assegure-se que está bem apertado antes de proceder de acordo com o descrito anteriormente.

Colocação da interface e autonomia



Colocação da interface

Cânula nasal

- Colocar a cânula nas narinas com a patilha virada para baixo;
- Passar por trás das orelhas;
- Ajustar o regulador por baixo do queixo.



Máscara facial

- Colocar a máscara no rosto;
- Passar o elástico por trás da cabeça;
- Ajustar na zona do nariz.

Autonomia

A quantidade de Oxigénio medicinal na garrafa é proporcional à pressão. Para saber a quantidade de Oxigénio medicinal disponível, com a válvula aberta, leia o manómetro. A garrafa cheia indicará 200 bar.

A autonomia está referida em horas e depende do débito prescrito pelo seu médico. Veja o quadro abaixo:

Garrafas:	Débito L/min								
	0,5	0,75	1	1,5	2	2,5	3	4	5
B30 (6400 L Oxigénio)	213h	142h	107h	71h	53h	43h	36h	27h	21h
B3 (600 L Oxigénio)	20h	13h	10h	6h	5h	4h	3h	3h	2h



Solicite a reposição da garrafa através da Linha de Atendimento Permanente de acordo com as recomendações do Técnico, ou quando a garrafa atingir os 50 bar (zona vermelha).

Instruções de Limpeza e Manutenção

Efetue sempre as operações seguintes com o regulador de fluxo na posição 0.
A incorreta limpeza da garrafa e acessórios pode causar o seu mau funcionamento.

Dispositivo/Acessórios	Frequência	Procedimento
Interfaces	Diariamente	Lave todos os dias os acessórios (cânula ou máscara) com água corrente e sabão neutro (sabão em barra azul ou rosa). Nas cânulas lavar só exteriormente, evitando a entrada de água. Nas máscaras desconetar o prolongador antes de lavar. Deixe secar ao ar, não utilize secadores nem outro tipo de fontes de calor. Não seque ao sol. Caso necessário, pelo número de horas prescrito, tenha dois interfaces a uso, permitindo a correta secagem dos mesmos.
Copo humidificador (se aplicável)	Diariamente	Mude a água do copo humidificador. Lavar com sabão neutro (sabão em barra azul ou rosa), enxaguar com água corrente e efetuar uma última passagem com água estéril. Colocar água estéril entre os valores mínimos e máximos.
Garrafa	Sempre que necessário	Remova o pó da garrafa com um pano seco. Não aplique substâncias de limpeza.

Validade e Manutenção

O Oxigénio medicinal tem uma validade que deve ser consultada na etiqueta de lote.
A manutenção do seu equipamento será efetuada com a regularidade estabelecida por modelo, de acordo com o recomendando pelo fabricante ou sempre que necessário para garantir o seu bom funcionamento.

Resolução de Problemas

Em caso de problemas com a sua garrafa, consulte o seguinte guia de problemas e soluções. Se não conseguir resolver o problema, contacte o Serviço de Atendimento Permanente da Linde Saúde.

Em caso de dúvida de existência de fluxo, verifique a saída de Oxigénio, colocando a extremidade do tubo dentro de um copo com água e confirmando a formação de bolhas.

Problema	Causa Provável	Solução
Abre a válvula de abertura/fecho da garrafa, de seguida abre o debitómetro e não sai Oxigénio.	A garrafa está vazia.	Observe o manómetro para verificar a quantidade de Oxigénio.
Fluxo de Oxigénio limitado ou inexistente.	Fuga ou obstrução. O copo humidificador não está corretamente apertado.	Verifique a integridade de todos os acessórios e os encaixes. Se algo estiver danificado peça a sua substituição.
Há uma fuga de Oxigénio no local de encaixe do manorredutor/debitómetro na garrafa.	O manorredutor/debitómetro não está bem apertado.	Feche a válvula da garrafa e abra o debitómetro para despressurizar. Recomendamos que releia atentamente o capítulo "Instalação e Utilização".

Quando ligar para o 800 22 00 22

Para **iniciar tratamento**, prima **1**

Se é **utente** da Linde Saúde, prima **2**

↳ Reposição de oxigénio ou assistência técnica, prima **1**

↳ Faturação ou prescrições médicas, prima **2**

↳ Outros assuntos, prima **4**

Outros assuntos, prima **3**

Se pretende que a sua chamada não seja gravada, prima **9**

Se pretende contactar a Linde Saúde da Madeira, ligue o 800 20 27 62.

Linde

CUIDADOS RESPIRATÓRIOS DOMICILIÁRIOS
Linde Saúde

Linde Saúde, Lda
Fórum Maia - Pólo de Serviços
Rua Padre António, 232, 4º Piso, 4.2
Apartado 1038, 4471-909 Maia Portugal
www.linde-healthcare.pt



MT-0X00 10B

200030300